

УДК 332.1

О НЕКОТОРЫХ ВОПРОСАХ ФОРМИРОВАНИЯ СОВРЕМЕННОЙ РОССИЙСКОЙ ЭЛИТЫ*

Д. В. ПЕТРОСЯНЦ,
кандидат экономических наук,
старший научный сотрудник
E-mail: dan-basa@yandex. ru
Институт системного анализа РАН, г. Москва

В статье предпринимается попытка определить роль и место современной российской элиты в условиях инновационной перестройки общества. Рассматриваются проблемы формирования научно-образовательной, управленческой и бизнес-элиты, их селекция через призму полученного высшего образования, первичные группы социализации. Приводятся результаты анализа региональной локализации вузов, ставших альма-матер для представителей элиты государственного управления.

Ключевые слова: элита, национальная инновационная система, наука, образование, университет, рейтинг.

подавляющее число авторов исследований, направленных на изучение возможностей перехода экономики Российской Федерации на инновационные рельсы, по большей части уделяют внимание технологической и инфраструктурной составляющей. Однако следует отметить, что в формировании новой экономики, а по сути – нового подхода к жизни, переформатировании «общества потребления» на «общество инноваторов» все большую роль играет страновой и региональный индекс (уровень) человеческого потенциала (ИЧП). В условиях федеративного устройства Российского государства наблюдаются серьезные региональные диспропорции ИЧП [7], что существенно усложняет задачу выработки централизованной национальной политики конструирования национальной инновационной системы (НИС). Построение отечественной инно-

вационной экономики будет успешным при условии создания работающей системы воспроизводства инновационных знаний и перевода их в технологические решения. Очевидно, ошибочно мнение, что инновации могут создаваться по приказу. Нужна постоянно действующая сеть (формирование благоприятной среды), в которую были бы включены ученые, инженеры, изобретатели, бизнесмены и т. д., которая сама сумеет определять инновационные приоритеты, а не ждать сигнала от государства. «Правящие национальные элиты все ближе подходят к признанию того, что не территориальный, а другие факторы представляются более принципиальными в определении национального статуса государства или степени международного влияния этого государства. Экономическая доблесть и ее воплощение в технологических инновациях также могут быть ключевым критерием силы» [2, с. 52].

При этом существенно и то, что на мировой экономике, а равно и на экономике РФ, еще длительное время будут сказываться симптомы глобального кризиса, стартовавшего в 2008 г., что, несомненно, будет отражаться на более консервативном тренде развития хозяйств. Помимо этого существует некий устоявшийся штамп, который скорее напоминает мантру, о том, что нефть и газ стали проклятием России, что это – «сырьевая игла», что без углеводородов страна могла бы бурно развиваться и т. д. Однако США статус крупного мирового поставщика сырья совершенно не мешает развивать самые передовые технологии, при этом «сырьевого проклятия» не наблюдается. Функционирующий по инерции после развала СССР топливно-энергетический комплекс (ТЭК) РФ входит в острый кризис.

* Статья подготовлена при поддержке Российского гуманитарного научного фонда (РГНФ), проект № 10-02-00283а.

Он так и не стал солидным заказчиком инноваций, существенно отставая от западных нефтегазовых гигантов. Более того, налицо опасность падения нефтедобычи в РФ [9].

Иначе говоря, следует различать построение «общества инноваций» от формирования «общества инноваторов». В этой связи видится важным изучение и отслеживание процессов селекции национальных элит, в частности, по месту получения первого и последующего высшего образования, присвоенным ученым званиям и т.п., отмечать изменения и закономерности, смену приоритетов (или неизменность тренда). Профессор МГИМО Г. К. Ашин к элите относит «часть общества, состоящую из наиболее авторитетных, уважаемых людей, которая занимает ведущие позиции в выработке норм и ценностей, определяющих функционирование и развитие социальной системы, которая является той референтной группой, на ценности которой, считающиеся образцовыми, ориентируется общество. Это или носители традиций, скрепляющих, стабилизирующих общество, или в иных социальных ситуациях (обычно кризисных) – наиболее активные, пассионарные элементы населения, являющиеся инновационными группами» [1].

Национальная элита априори является носителем наиболее жизнеспособного генофонда нации. При этом «в любом сложно организованном обществе элита никогда не является ни типичным, ни однозначно лучшим представителем социума. Она только частично обладает чертами меритократии, в основном позиционируя себя через ролевые нагрузки, связанные с принятием политических (государственных) решений» [10]. По мнению профессора М. Г. Завельского, «накладываясь на генофонд, действующие нормы поведения в сочетании с природной средой хозяйства формируют его психообщественную инфраструктуру – закрепленные в традициях населения страны такие нравственные устои и деловые навыки, такое понимание им реальности, которые, вместе взятые, проявляются в характерных для большинства обитателей данной территории хозяйственных склонностях, предприимчивости, качестве, дисциплине и интенсивности труда, умении порождать, воспринимать, осваивать новинки и приспособляться к ним» [3, с. 5].

Борьба за сохранение самобытности и целостности психообщественной инфраструктуры, а также привнесение в нее различных коррекций становится одной из приоритетнейших и сложнейших задач национальных элит, по крайней мере, если

придерживаться гипотезы, что элита – это «такая группа населения, которая призвана вырабатывать стратегию для страны, для общества в целом» [4]. Таким образом, элиты оказываются в авангарде нации и одновременно становятся главным объектом влияния со стороны мировых центров силы, геополитические интересы которых не совпадают с векторами государственных интересов стран (народов, государств), которые эти элиты представляют. По словам американского политолога З. Бжезинского, современная «американская глобальная система уделяет гораздо больше особого внимания методам кооптации (как в случае с поверженными противниками – Германией, Японией и затем даже Россией), чем это делали прежние имперские системы. Она, вероятно, широко полагается на косвенное использование влияния на зависимые иностранные элиты, одновременно извлекая значительную выгоду из притягательности своих демократических принципов и институтов» [2, с. 37]. Помимо этого З. Бжезинский считает, что «Америка превратилась в Мекку для тех, кто стремится получить современное образование; приблизительно полмиллиона иностранных студентов стекаются в Соединенные Штаты, причем многие из самых способных так и не возвращаются домой. Выпускников американских университетов можно найти почти в каждом правительстве на каждом континенте» [2, с. 38].

Исследуя методологию формирования НИС (зарубежный и отечественный опыт), следует учитывать возможности и ограничения при определении пропорций так называемого «золотого инновационного треугольника: государство – бизнес – наука». Система взаимодействия между вершинами такого треугольника и определяет всю инфраструктуру и все циклы выстраиваемой инновационной модели. Проведем картирование современной российской элиты в соответствии с вершинами «золотого инновационного треугольника», для чего ее условно разделим на три группы, что собственно не подразумевает невозможность иных классификаций¹ [12]:

- 1) научно-образовательная элита;
- 2) элита государственного управления;
- 3) бизнес-элита.

¹ Исследовательской группой Национального рейтинга университетов (НРУ) (автор настоящей статьи входит в состав этой группы) с 2009 г. изучаются процессы селекции национальных элит. См., например, [сайт] URL: <http://univer-rating.ru/txt.asp?rbr=55>, где можно подробнее познакомиться с методикой данных исследований. В настоящей статье используются статистический материал и результаты исследований НРУ.

Под *научно-образовательной элитой* будем понимать общность специалистов высочайшей квалификации, отмеченных мировым и/или национальным признанием, добившихся наивысших результатов в области научного знания, эффективно действующих в сферах организации науки, высшего образования, социально-политического консалтинга, обеспечивающих формирование парадигмальной системы научно-культурных символов и ценностей, обладающих высоким социальным статусом и моральным престижем, занимающих высшие позиции в научной и образовательной иерархии и постоянно взаимодействующие с политическими институтами (исследуемая выборка в 2011 г. составила 1 758 ученых). Научно-образовательная элита – наиболее прогрессивная часть элиты, однако и наименее влиятельная в силу своей наименьшей капитализации. Однако, как показывает практика, современные ученые, как гуманитарии, так и естественники, в ряде случаев убеждены, что они лучше политиков понимают перспективы политического процесса и поэтому делают попытки оказать воздействие на политических субъектов, организовать благоприятное (или наоборот) общественное мнение, наконец, непосредственно заняться политической деятельностью. Тем самым запускается механизм процесса конвергенции различных элитарных сообществ.

Престиж ученого в России катастрофически низок, особенно в сравнении со странами – лидерами экономико-социального развития. Кандидатские и докторские диссертации стали доступны каждому, только заплати и посети совет, где ученые мужи из диссертационного совета закроют глаза на то, что вновь испеченный «под ключ» псевдоученый к науке не имеет никакого отношения. На этом фоне в России идут реформы и в науке, и в образовании. Образование подгоняется под общемировые стандарты, идет глобализация всех общественных процессов. От того, насколько соответствует вызовам современности нынешняя отечественная научно-образовательная элита, в первую очередь ведущие ученые и преподаватели, напрямую будет зависеть и место России в современном распределении миссий государств и народов.

Элита государственного управления – это чиновники высшего звена, занимающие ключевые посты в Администрации Президента РФ, Правительстве РФ, члены Совета Федерации и Государственной Думы, руководители судебных и контрольных органов, региональные лидеры, руководство Цент-

рального банка РФ (исследуемая выборка в 2012 г. составила 1 261 управленца). Следует признать, что именно от этого элитарного звена ждать инициатив по изменению уклада жизни следует в последнюю очередь, так как «государство – это законодатели и чиновники, на самом деле явно или неявно включенные в экономические отношения и действующие в ориентации, прежде всего, на свои особые интересы – корпоративные и индивидуальные» [3, с. 6]. В этой связи значимой миссией, стоящей не только перед государством, но и перед всем российским обществом, представляется перестройка механизмов государственного управления всех звеньев и иерархий, организация стратегических разработок на принципиально новом уровне. Ставится задача «перенаправления» (перепрограммирования) бюрократии на путь «эффективности», т. е. развития действительно управленческих качеств, в первую очередь постановщиков задач и организаторов их реализации. Уже сейчас следует разрабатывать концепцию формирования новой управленческой (бюрократической) элиты с обязательным внедрением в сознание преваляирования общественных ценностей перед личными, что, несомненно, является иллюзорной мечтой и недостижимым идеалом, тем не менее к которым следует стремиться.

Следует заметить, что эффекты от внедрения имплантов в психообщественную инфраструктуру далеко не изучены. Тем более неясно, «насколько велика вероятность, что государственные действия будут основываться на достаточной информации и беспристрастных суждениях»? При этом «люди, от чьих решений зависят все действия государства, будут учитывать информацию, которая им действительно доступна, и стимулы, которые для них действительно существенны. Экономическая теория (ЭТ) предсказывает, что эта информация и эти стимулы, скорее всего, окажутся и ограниченными, и субъективными» [11].

Выработка национальной стратегии – во многом противоборство предпочтений различных центров сил, замыкающихся на представителях различных элитных групп, благодаря разновекторной направленности интересов и целей которых очень сложно найти общий знаменатель, что делает общественную систему, а вместе с ней и психообщественную инфраструктуру, максимально инерционной, а порой создает эффект «лебеда, рака и шуки».

Попасть в высший эшелон государственного управления непросто, правила игры в админист-

ративном аппарате достаточно жесткие, и без проекции сделать существенный рывок, не обладая опытом работы или соответствующими связями, практически невозможно. Но есть реальный шанс продвинуться (не являющийся достаточным), если правильно выбрать стартовую позицию, тщательно подготовить почву для роста. Первым шагом на этом пути может стать удачно выбранный вуз и специальность, наработка определенных навыков и контактов закладывается именно в вузе, который выполняет функцию социального и карьерного лифта. Кроме того, для набора дополнительных предпочтений на пути по карьерной лестнице многие управленцы получают второе и последующее высшее образование (коррекция бюрократической траектории), как правило, каким-либо образом связанное с выбранной профессиональной стезей.

К *бизнес-элите* отнесены наиболее влиятельные и богатые (по версии журналов «Форбс», «Финанс» и др.) бизнесмены, руководители исполнительных и коллегиальных (совет) органов ведущих российских компаний («Эксперт-400» и др.) (исследуемая выборка в 2010 г. составила 921 бизнесмена). По мнению российского социолога О. Крыштановской, «бизнес-элиты – это верхушка крупных предпринимателей, которые благодаря своему финансовому могуществу и наличию экономических ресурсов оказывают существенное влияние на политику страны» [5, с. 293]. Таким образом, в нашем исследовании понятие «бизнес-элиты» несколько шире, нежели в исследованиях О. Крыштановской: «наша» бизнес-элиты не тождественна группе «богатых и влиятельных» бизнесменов, ведь не все крупные предприниматели в России оказывают существенное влияние на принятие политических и экономических решений.

Во многом все группы элит (сообщества) являются «сообщающимися сосудами», и их представители периодически перемещаются из одной группы в другую (в первую очередь по формальным признакам, на деле роль представителя элиты в обществе может существенно и не меняться). Заметны рокировки элитных кадров и внутри групп между блоками элит. Например, бывший губернатор становится сенатором, при этом не обязательно того же региона, который он возглавлял. А это уже к вопросу, пристроили члена высшего сообщества на «теплое место» или сказывается ограниченность элитарного кадрового резерва? Тем не менее именно подобные миграции приводят к оседанию одних и

тех же лиц в высших эшелонах власти, минимизации притока «свежей крови».

Итальянский юрист и социолог, уроженец Сицилии, Гаэтано Моска считал, что способами формирования именно «политического класса» являются: наследование, выборы или кооптация (пополнение элит приемлемой для правителей «свежей кровью» из средних слоев) [6]. На сегодняшний день наиболее очевиден процесс кооптации в Государственной Думе РФ, куда уже в порядке вещей попадают молодые и симпатичные девушки – спортсменки, актрисы, певицы и т. п. Но насколько такая кооптация полезна для обновления элитных слоев? Или иначе, насколько корректно относить к элите всех по формальным признакам занятия индивидом определенной должности?

Таким образом, обозначается иерархия внутри элитных слоев российского общества. По сути, в нынешней России круг людей, принимающих стратегические решения, существенно сужается. В марте 2012 г. еще не ушедший с поста Президента РФ Д. А. Медведев в эфире ряда российских телеканалов рассуждал об изменениях в формировании высшего чиновничьего корпуса страны, не исключая назначения заместителей министров и руководителей федеральных служб и агентств на конкурсной основе, указывая на то, что он не против монетизации льгот госслужащих и оценки работы чиновников через экзотические пока способы, например «лайки» в соцсетях, а также вполне традиционные экзамены, конкурсы, ужесточение требований к испытательному сроку.

В табл. 1–3 представлены рейтинги вузов по первому высшему образованию (альма-матер) элиты по трем группам исследования (научно-образовательная, управленческая и бизнес-элиты). Как видно из таблиц, наибольшее число представителей элиты современной России обучалось на ее территории, при этом в первую очередь в крупных городах, в исторически зарекомендовавших себя вузах, имеющих серьезный узнаваемый бренд. Во всех группах исследования непререкаемы позиции Московского государственного университета имени М. В. Ломоносова (МГУ), присутствуют на лидирующих позициях и выпускники Санкт-Петербургского государственного университета (СПбГУ), Московский авиационный институт (национальный исследовательский университет) (МАИ), Национальный исследовательский ядерный университет «МИФИ» (НИЯУ МИФИ), Национальный исследовательский

Таблица 1

**Рейтинг вузов по первому высшему образованию
научно-образовательной элиты России в 2011 г. (первые 16 вузов)**

Место в рейтинге	Наименование вуза	Число выпускников	
		Всего, чел.	Доля от общего числа, %
1	Московский государственный университет имени М. В. Ломоносова	350	19,9
2	Санкт-Петербургский государственный университет (СПбГУ)	78	4,4
3	Национальный исследовательский университет МФТИ	75	4,3
4	Новосибирский национальный исследовательский государственный университет	36	2,0
5	Московский авиационный институт (национальный исследовательский университет) (МАИ)	34	1,9
6	Национальный исследовательский университет «Московский энергетический институт» (НИУ МЭИ)	29	1,6
7	Московский государственный технический университет имени Н. Э. Баумана (национальный исследовательский университет)	27	1,5
8–9	Казанский (Приволжский) федеральный университет	26	1,5
8–9	Южный федеральный университет (г. Ростов-на-Дону)	26	1,5
10	Национальный исследовательский университет Санкт-Петербургский государственный политехнический университет (СПбГПУ)	25	1,4
11–12	Национальный исследовательский ядерный университет «МИФИ» (НИЯУ МИФИ)	24	1,4
11–12	Уральский государственный университет имени А. М. Горького	24	1,4
13	Томский национальный исследовательский государственный университет	23	1,3
14	Уральский федеральный университет имени первого Президента России Б. Н. Ельцина (УГТУ-УПИ)	21	1,2
15–16	Национальный исследовательский технологический университет МИСиС	20	1,1

Таблица 2

**Рейтинг вузов по первому высшему образованию
элиты государственного управления России в 2012 г. (первые 15 вузов)**

Место в рейтинге	Наименование вуза	Число выпускников	
		Всего, чел.	Доля от общего числа, %
1	Московский государственный университет имени М. В. Ломоносова	75	5,9
2	Санкт-Петербургский государственный университет (СПбГУ)	51	4,0
3	Московский государственный институт международных отношений (Университет) МИД РФ	27	2,1
4	Уральская государственная юридическая академия	25	2,0
5	Московская государственная юридическая академия имени О. Е. Кутафина	24	1,9
6	Российская академия народного хозяйства и государственной службы при Президенте Российской Федерации	17	1,3
7	Московский государственный технический университет имени Н. Э. Баумана (национальный исследовательский университет)	15	1,2
8–10	Московский авиационный институт (национальный исследовательский университет) (МАИ)	14	1,1
8–10	Национальный исследовательский Южно-Уральский государственный университет (ЮУрГУ)	14	1,1
8–10	Финансовый университет при Правительстве Российской Федерации	14	1,1
11	Дагестанский государственный университет	12	1,0
12–15	Академия Федеральной службы безопасности Российской Федерации (Академия ФСБ России)	11	0,9
12–15	Государственный университет управления (ГУУ)	11	0,9
12–15	Московское высшее военное командное училище (МВВКУ) МО РФ	11	0,9
12–15	Российский экономический университет имени Г. В. Плеханова	11	0,9

Таблица 3

**Рейтинг вузов по первому высшему образованию
бизнес-элиты России в 2010 г. (первые 15 вузов)**

Место в рейтинге	Наименование вуза	Число выпускников	
		Всего, чел.	Доля от общего числа, %
1	Московский государственный университет имени М. В. Ломоносова	75	10,1
2	Московский авиационный институт (национальный исследовательский университет) (МАИ)	26	3,5
3	Московский государственный институт международных отношений (Университет) МИД РФ	25	3,3
4	Российский экономический университет имени Г. В. Плеханова	23	3,1
5	Финансовый университет при Правительстве Российской Федерации	21	2,8
6	Санкт-Петербургский государственный университет (СПбГУ)	19	2,5
7	Национальный исследовательский университет МФТИ	18	2,4
8	Национальный исследовательский технологический университет МИСиС	17	2,3
9	Государственный университет управления (ГУУ)	14	1,8
10	Российский государственный университет нефти и газа имени И. М. Губкина	13	1,7
11–12	Национальный исследовательский университет «Московский энергетический институт» (НИУ МЭИ)	11	1,5
11–12	Уральский федеральный университет имени первого Президента России Б. Н. Ельцина (УГТУ-УПИ)	11	1,5
13–15	Военный университет Министерства обороны РФ	9	1,2
13–15	Московский государственный университет путей сообщения (МИИТ)	9	1,2
13–15	Национальный исследовательский ядерный университет «МИФИ» (НИЯУ МИФИ)	9	1,2

университет «Московский энергетический институт» (НИУ МЭИ). Высок процент «производства элитных кадров» и в некоторых региональных вузах, это в частности Новосибирский национальный исследовательский государственный университет (Новосибирский государственный университет, НГУ), Томский национальный исследовательский государственный университет (Томский государственный университет, ТГУ), Южный федеральный университет (г. Ростов-на-Дону), некоторые другие.

На рис. 1 представлены профили ведущих вузов России по «производству» национальных элитарных кадров (первое высшее образование). Московский государственный университет им. М. В. Ломоносова является альма-матер для каждого пятого представителя российской научно-образовательной элиты, каждого десятого представителя бизнес-элиты и 6% представителей управленческой элиты. По 4% представительство в бизнес- и научно-образовательной элите у выпускников СПбГУ и МФТИ, 4% представителей бизнес-элиты обучались в МАИ.

В табл. 4 представлено территориальное распределение по числу выпускников вузов элиты государственного управления (первое высшее образование). В исследовании была применена территориальная

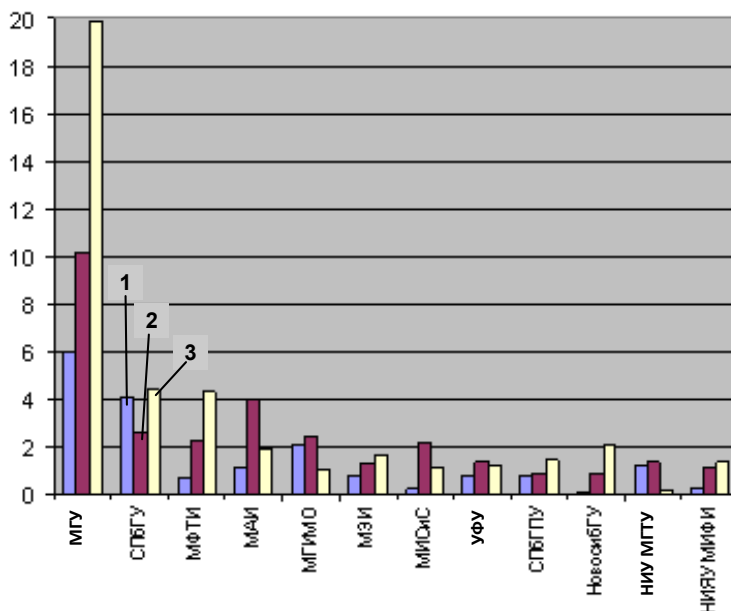


Рис. 1. Профили ведущих вузов России по «производству» национальных элитарных кадров (первое высшее образование), %:
1 – элита государственного управления; 2 – бизнес-элита;
3 – научно-образовательная элита

Таблица 4

**Территориальное распределение вузов
по числу выпускников, входящих в элиту государственного управления России
(первое высшее образование)**

Регион	Число выпускников вузов, чел.	Доля, %
Москва	439	35,0
Санкт-Петербург	159	12,7
ПФО	133	10,6
ЦФО (без г. Москва)	132	10,5
УФО	85	6,8
СФО	73	5,8
ЮФО	60	4,8
СКФО	54	4,3
СЗФО (без г. Санкт-Петербург)	33	2,6
ДВФО	28	2,2
Ближнее зарубежье	58	4,6
Дальнее зарубежье	1	0,1
Всего...	1 255	100

дифференциация в соответствии с федеральными округами РФ, а также отдельно рассчитываются города федерального подчинения – Москва и Санкт-Петербург, не включая выпускников из этих городов в ЦФО и СЗФО соответственно.

Представительство выпускников московских и Санкт-петербургских вузов, как и два года назад, в исследовании 2010 г., занявших соответственно 1-е и 2-е места в элите государственного управления, практически не изменилось. А вот число лиц, окончивших вузы ЦФО (4-е место в 2012 г.) (исключая Москву), сократилось со 179 до 132, пропустив с разницей всего в одного выпускника на 3-е место выпускников вузов ПФО. Возросло представительство в рейтинге современной российской элиты государственного управления и вузов из СКФО (в 2010 г. – 51, в 2012 г. – 54).

В табл. 5 представлено распределение изучаемого множества вузов по статусу (первое высшее образование). В настоящем исследовании применяется синтетический классификатор «статус вуза», в котором использовались не только статусы вузов, но и профили и направления. Категория и ведомственная принадлежность вуза являются устойчивыми классификационными признаками отечественной образовательной системы. Статусность вузов – относительно новая тенденция в градации, пришедшая в российскую практику с появлением федеральных университетов (ФУ) и национальных исследовательских университетов (НИУ). К гума-

нитарным вузам были отнесены экономические, финансовые, юридические, управленческие, лингвистические вузы; к вузам госслужбы – Российская академия народного хозяйства и государственной службы при Президенте Российской Федерации, Финансовый университет при Правительстве Российской Федерации и Московский государственный институт международных отношений (Университет) МИД РФ.

10 ноября 2009 г. принят Федеральный закон № 259-ФЗ «О Московском государственном университете имени М. В. Ломоносова и Санкт-Петербургском государственном университете», который устанавливает для МГУ и СПбГУ особый статус «старейших вузов страны, имеющих огромное значение для развития российского общества». Их учредителем становится Правительство РФ, которое утверждает уставы вузов. Ректоры вузов назначаются на должность на срок до пяти лет и освобождаются от нее Президентом РФ. Даже если ректор достиг предельного для этой должности возраста, его можно еще дважды переназначить на новый срок. Предусмотрен и еще ряд отличий и особенностей, в частности, университеты получают право на собственные образовательные стандарты и возможность создавать предприятия под отдельные проекты.

Статус вузов «классические университеты» подразделяется на подстатусы: «национальное достояние» (МГУ им. М. В. Ломоносова, СПбГУ), федеральные университеты (ФУ), национальные исследовательские университеты (НИУ) и прочие классические университеты (отечественные и зарубежные). При этом следует заметить, что не все НИУ создавались на базе классических университетов, однако эти вузы постоянно расширяют спектр своих образовательных программ, тем самым максимально приближаясь к статусу классических университетов, что позволяет делать определенные допущения.

На рис. 2 представлено распределение вузов по синтетическому классификатору «статус вуза» для представителей современной российской элиты государственного управления (первое высшее образование). Наибольшее число представителей современной российской элиты государственного управления получило свое первое образование в классических университетах (89 вузов, включая МГУ, СПбГУ, НИУ и ФУ и прочие классические университеты), технических вузах (85 вузов) и вузах силовых ведомств (61 вуз).

Таблица 5

Распределение вузов по синтетическому классификатору «статус вуза» (по числу выпускников этих вузов, входящих в элиту государственного управления России, первое высшее образование)

Статус вуза	Число выпускников вузов, чел.	Доля, %
Классические университеты	444	35,4
В том числе:		
национальные исследовательские университеты	138	11,0
«национальное достояние»	126	10,0
федеральные университеты	58	4,3
прочие классические университеты	122	10,0
Технические и технологические	198	15,8
Гуманитарные	181	14,4
Силовых ведомств	153	12,2
Аграрные	69	5,5
Вузы госслужбы	59	4,7
Педагогические	43	3,4
Медицинские	31	2,5
Транспортные	28	2,2
Архитектурно-строительные	17	1,4
Спорта и туризма	14	1,1
Культуры и искусства	12	1,0
Негосударственные	6	0,5
Всего...	1 255	100

На сегодняшний день в РФ функционирует 10 федеральных университетов, среди альма-матер элиты государственного управления 2012 г. отсутствует только Северо-Восточный федеральный университет имени М. К. Аммосова. Больше всего среди представителей современной российской элиты государственного управления выпускников классических университетов (444 выпускника, из них 126 обучались в МГУ или СПбГУ), 198 чел. получили свое первое образование в технических и технологических вузах, 181 – в гуманитарных. Меньше всего шансов стать управленцем высшего звена, выбрав в качестве своей альма-матер негосударственные вузы (6 выпускников), вузы культуры и искусства (12 выпускников) или спорта и туризма (14 выпускников).

Сокращается число зарубежных вузов – поставщиков современной элиты государственной власти (альма-матер). В 2010 г. зарубежные вузы (первое высшее образование) окончили 74 управленца, в 2012 г. – всего 59. Причем дальше зарубежье, как и 2 года тому назад, представляет всего один немецкий вуз – В. П. Тарасов, заместитель руководителя Федерального архивного агентства, в 1979 г. окончил Берлинский университет имени Гумбольдта.

Мотивации государственных чиновников элитного звена, которые заставляли их получать второе

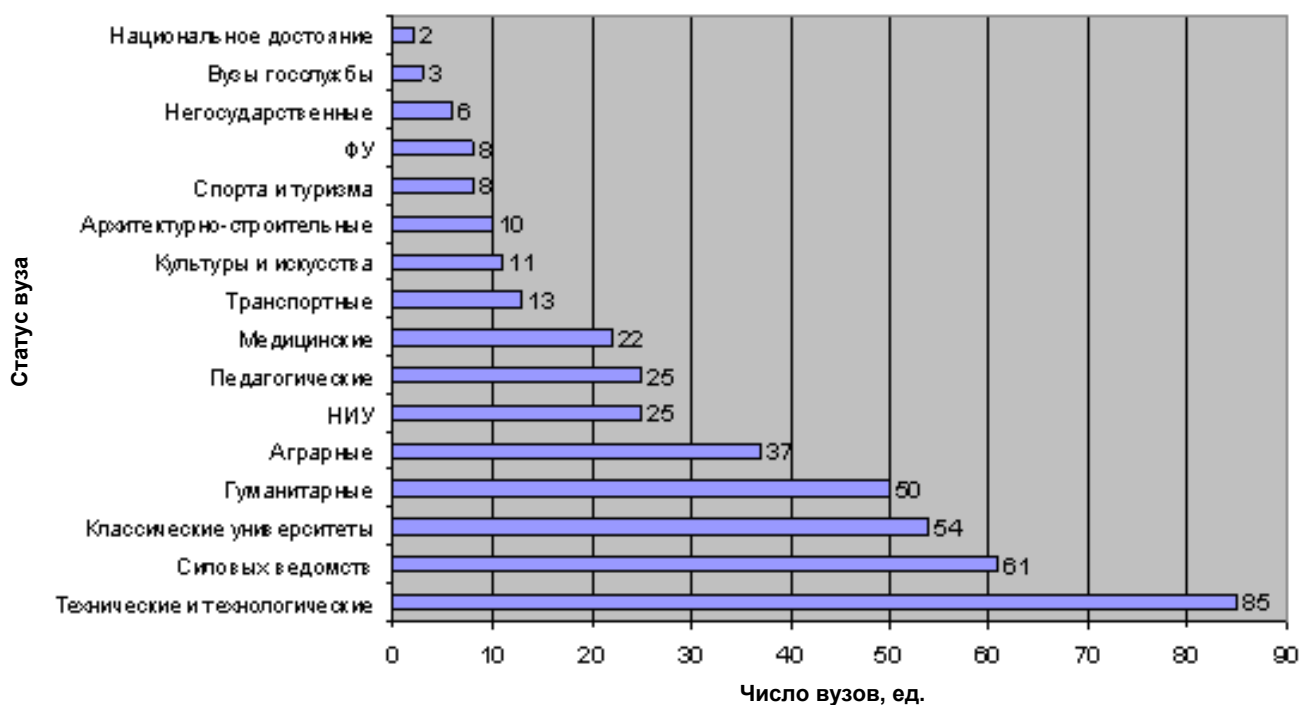


Рис. 2. Распределение вузов по синтетическому классификатору «статус вуза» для представителей современной российской элиты государственного управления (первое высшее образование)

Таблица 6

Выпускники, представители современной российской элиты государственной службы, получившие второе и/или последующее высшее образование в вузах дальнего зарубежья (на март 2012 г.)

ФИО	Занимаемая должность	Иностраный вуз, где было получено второе или последующее высшее образование
Дворкович А. В.	Помощник Президента РФ	Университет Дюка (США), 1997 г.
Шматко С. И.	Министр энергетики	Университет Марбурга (Германия), 1992 г.
Щеголев И. О.	Министр связи и массовых коммуникаций	Университет Лейпцига (Германия)
Любимов Ю. С.	Заместитель министра юстиции	Европейский университетский центр Университета Нанси (Франция), 2000 г.
Бондарчук С. Л.	Заместитель руководителя Федеральной налоговой службы	Шведский королевский технический университет
Астахов П. А.	Уполномоченный при Президенте РФ по правам ребенка	Питтсбургский университет (США), 2002 г.
Михеев О. Л.	Депутат Государственной Думы РФ	Британский Международный институт менеджмента (The Open University)

(и последующее) высшее образование и ученую степень, могут быть различными, однако выбором вуза или кафедры, безусловно, отражает общественную репутацию и престижность диплома данного высшего учебного заведения. Гипотеза З. Бжезинского о том, что выпускники американских вузов существенно ассимилируют в правительства зарубежных государств, по крайней мере на уровне российской элиты государственного управления (высших чиновников), не подтвердилась. Только семь высших госчиновников России в качестве своего второго или последующего высшего образования предпочли окончить вуз из дальнего зарубежья: по два вуза из США и Германии, а также по одному вузу из Франции, Швеции и Великобритании (табл. 6).

Повышение качества элиты напрямую зависит от качества образования, получаемого молодыми людьми, при этом реалии современного информационного общества постоянно поднимают планку требований к национальной образовательной системе. В современной системе российского высшего образования ФУ и НИУ призваны стать основной кузницей по производству национальной элиты, своего рода, хоть и с большой натяжкой, аналогом «лиги плюща». В Министерстве образования и науки РФ полагают, что в стране необходимо наличие 10 университетов со статусом федерального и порядка 30 НИУ. Именно эти сорок вузов призваны стать стержнем хребтом российского высшего образования в условиях формирования НИС [8]. В результате реализации программ развития федеральных университетов уже в текущем 2012 г. планируется достичь следующих индикативных показателей:

- доля магистров и аспирантов в общей численности лиц, обучающихся по образовательным программам высшего профессионального образования, достигнет 40 %;
- доля ежегодно обновляемых образовательных программ по профильным специальностям федерального университета в общем количестве образовательных программ должна составить 55 %;
- доля аудиторий, лабораторий и других объектов, оснащенных (переоснащенных) в ходе реализации программы развития современным учебным, учебно-лабораторным и учебно-производственным оборудованием, должна составить 40 %;
- доля студентов, выполняющих исследовательскую работу на уникальном научном оборудовании, в общей численности студентов должна составить 45 %.

В заключение зададимся рядом вопросов (далеко не исчерпывающих рассматриваемую тему), ответы на которые, возможно, удастся получить спустя некоторое время.

- Каким кругом ограничивать представителей современной российской элиты? Достаточны ли формальные должностные признаки при определении степени вовлеченности в элитарные слои общества?
- Каково предназначение современной российской элиты при формировании отечественной НИС? Тормозит ли она инновационное развитие или наоборот, является ее мотором?
- Есть ли современная парадигма у российской научно-образовательной элиты как наиболее

- просвещенной ее группы, формирующей долгосрочные тренды общественного развития?
- К чему приводят усилия и идеи власти в деле реформирования образовательной системы с точки зрения возможностей селекции элит?
 - Поможет ли создание российского аналога «лиги плюща» «выращивать» современную российскую инноваторскую элиту?
 - Насколько необходим и своевременен для современной России импорт топовых управленцев и ученых из США и Европы (аналог подхода, применяемого при Петре I и позже)?
 - Следует ли поддерживать госпрограммы финансирования обучения управленцев в зарубежных вузах? При несомненно положительном ответе на заданный вопрос озадачимся другим: какие механизмы не позволят части «стажеров» не остаться за границей, а другой части – не стать носителями идей и интересов зарубежной элиты, вступающими в противоречие с национальными интересами РФ?
 - Насколько велик эффект рефлексии при взаимодействии элиты и общества при выборе вектора общественного развития?
 - Сумеют ли частные интересы представителей всех групп российских элит найти согласование интересов с долгосрочными приоритетами (выбор которых также вопрос дискуссионный) нации (народа, общества)?

Список литературы

1. *Ашин Г.К.* Курс истории элитологии. М.: МГИМО (У), 2003.
2. *Бжезинский З.* Великая шахматная доска. Господство Америки и его геостратегические императивы. М.: Международные отношения, 2006.
3. *Завельский М.Г.* Закономерности хозяйства // Экономическая политика и фондовый рынок: модели и методы системного анализа. Труды ИСА РАН. Т. 47. 2009.
4. *Крыштановская О.* Элита России – 1 081 человек... Выпуск «Стратегической студии» Александра Агеева на телеканале KM. RU, 27.04.2011. [Электронный ресурс]. URL: <http://www.inesnet.ru/tv/20110427-2>.
5. *Крыштановская О.* Анатомия российской элиты. М.: Захаров, 2005.
6. *Моска Гаэтано.* История политических доктрин / пер с итал. М.: Мысль, 2012.
7. *Петросяну Д.В.* Индекс развития человеческого потенциала в субъектах Российской Федерации // Региональная экономика: теория и практика. 2011. № 43 (226).
8. *Петросяну Д.В.* Региональный образовательный кластер в условиях перехода к экономике знаний (на примере Республики Дагестан) // Региональные проблемы преобразования экономики. Махачкала, 2010. № 2.
9. *Симонов К.В.* Россия в поиске своего места на глобальной энергетической карте // Энергетическая политика. 2011. № 6.
10. *Соловьев А.И.* Формирование элит в механизмах государственной власти и управления // Процессы формирования правящей элиты в механизмах государственного управления в России. Материалы научного семинара. Вып. 2 (32). М.: Научный эксперт, 2010.
11. *Хейне П.* Экономический образ мышления / пер. с англ. М.: Новости, 1991.
12. URL: <http://univer-rating.ru/txt.asp?rbr=55>.